

# Wartezimmer Einstellungen

## Benutzer Einstellungen

Jeder Benutzer hat die Möglichkeit eigene Einstellungen für das Wartezimmer Modul festzulegen. Öffnen Sie dazu den Menüpunkt "Einstellungen" ⇒ "Einstellungen" und in dem erscheinenden Fenster den Punkt "Wartezimmer" in der linken Seitenleiste ([Abbildung 1](#)). Hier können Sie unter „Wartezimmer“ einstellen ob sie standardmässig alle angelegt Wartezimmer in der Wartezimmeransicht angezeigt bekommen möchten, oder nur das es ausgewählten Arztes.

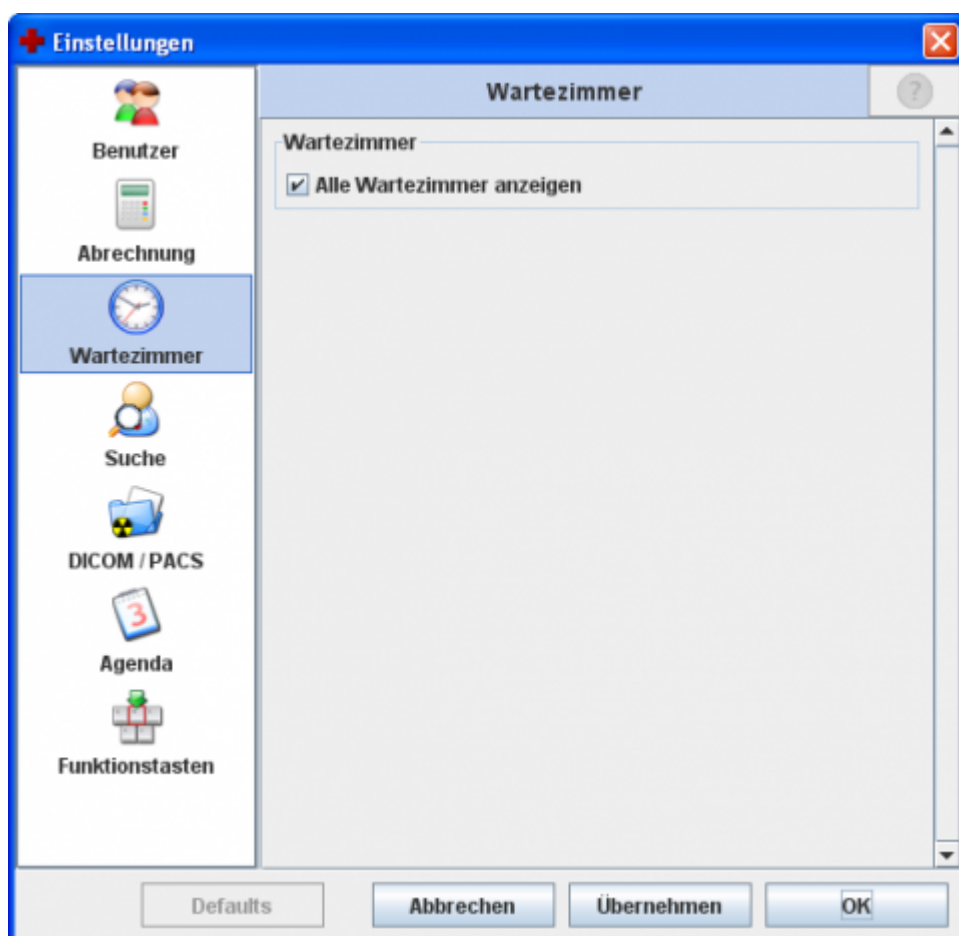


Abb. 1: Benutzer Einstellung

des Wartezimmers.

## Globale Einstellungen

Des weiteren kann der Administrator globale Einstellungen für das Modul Wartezimmer vornehmen, die für alle Benutzer gelten. Öffnen Sie dazu den Menüpunkt "Admin" ⇒ "Globale Einstellungen" und in dem erscheinenden Fenster den Punkt "Wartezimmer" in der linken Seitenleiste ([Abbildung 2](#)).

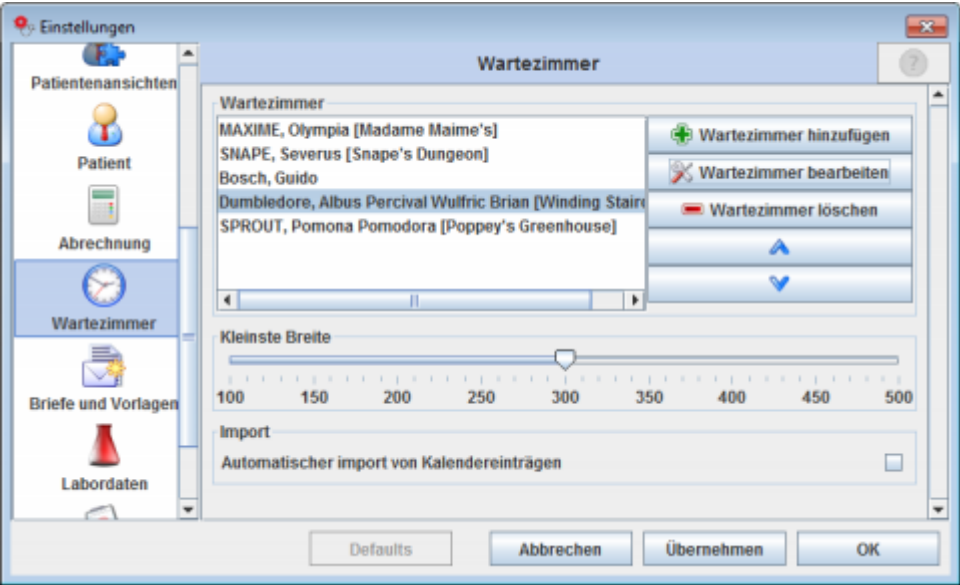


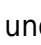
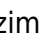
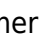


Abb. 2: Globale Einstellung

des Wartezimmers.

Folgende Einstellungen können durchgeführt werden:

Eingabefeld	Bedeutung
Wartezimmer	Unter 'Wartezimmer' sehen Sie eine Liste der angelegten Wartezimmer, in der Sie ein gewünschtest Wartezimmer auswählen können und über die Schaltflächen rechts bearbeiten können. Über die ersten drei Schaltflächen,  ,  und  , können Sie Wartezimmer anlegen, bearbeiten und löschen. Mit den zwei Schaltflächen  und  können Sie das ausgewählte Wartezimmer in der Liste positionieren. Hierdurch wird die Reihenfolge bestimmt, in der die Wartezimmer in der Wartezimmeransicht von links nach rechts angeordnet werden.
Kleinste Breite	Wenn Sie sich mehrere Wartezimmer gleichzeitig in der Wartezimmeransicht anzeigen lassen, können Sie hier die gewünschte Breite der Wartezimmer einstellen (in Pixeln).
Import	Durch Auswählen dieser Option importiert GECAMed automatisch die heutigen Termine aus allen Kalendern eines Arztes in alle seine Wartezimmer, und zwar in einem festen Zeittakt von 5 Minuten.

### Wartezimmer anlegen/bearbeiten/löschen



Um ein neues Wartezimmer anzulegen öffnen Sie über die Schaltflächen  den 'Wartezimmer bearbeiten' Dialog ([Abbildung 3](#)).

Abb. 3: 'Wartezimmer bearbeiten' -

Dialog.

Eingabefeld	Bedeutung
<b>Arzt</b>	Falls Sie möchten, dass Termine dieses Kalenders in ein Wartezimmer eines Arztes importiert werden sollen, so wählen Sie hier den entsprechenden Arzt aus. Durch das auswählen eines Arztes werden automatisch der Name und die Farbe des Kalenders mit denen des Arztes vorbelegt.
<b>Name</b>	Der Name des Wartezimmers ist frei wählbar und wird bei der Auswahl des Arztes mit dessen Name + Vorname vorbelegt.
<b>Beschreibung</b>	Falls Sie möchten, können Sie hier noch eine Beschreibung für das Wartezimmer festlegen.
<b>Farbe</b>	Hier können Sie dem Wartezimmer eine Farbe zuweisen. Wird bei der Auswahl des Arztes mit dessen Farbe vorbelegt.
<b>Standort</b>	Falls in GECAMed Standorte eingetragen wurden kann man hier den Wartesaal mit einem bestimmten Standort assoziieren. Das hat zur Folge dass in einem <a href="#">Standort-aktivierten GECAMed</a> jeweils nur die Wartesäle angezeigt werden, die entweder an diesem Standort vorliegen, oder aber keinem Standort zugewiesen sind. Oder anders ausgedrückt: die Wartesäle der anderen Standorte werden nicht angezeigt.

Zum Bearbeiten wählen Sie das gewünschte Wartezimmer aus und öffnen über die Schaltfläche  den 'Wartezimmer bearbeiten' - Dialog.

Zum Löschen eines Wartezimmers wählen Sie das Wartezimmer an und klicken auf die Schaltfläche .

From:  
<https://gecamed.lu/> - **GECAMed - Gestion de Cabinets Médicaux**

Permanent link:  
<https://gecamed.lu/de/userguide/settings/waitingroomsettings>

Last update: **2019/12/09 11:19**

