

Sauvegarde de sécurité

Un Backup (ou sauvegarde de sécurité) des données permet d'enregistrer les données et les paramètres de votre installation de GECAMed. En général, on considère qu'un an de données issu d'un usage régulier de GECAMed a une plus grande valeur pour un médecin que l'ensemble du coût de l'infrastructure (ordinateur, réseau) mise en oeuvre pour les saisir. La sauvegarde de ces données n'est donc pas une option facultative mais une obligation pour tout utilisateur professionnel.

La protection des données se réfère à toutes les mesures qui visent à empêcher une perte partielle ou totale des données relatives aux patients ou autres de l'installation GECAMed. La perte de données peut se produire dans diverses situations d'urgence, telles que:

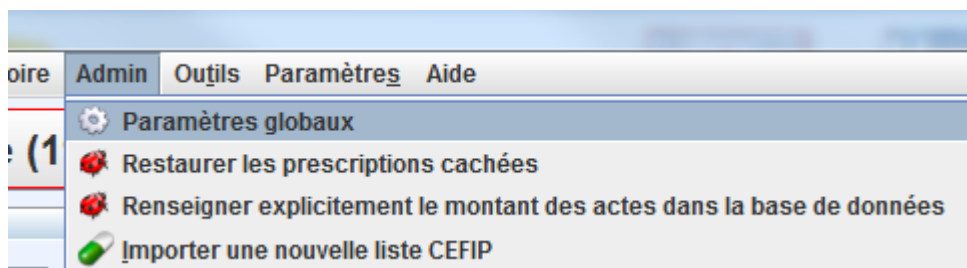
- Données illisibles sur le disque dur où est installé GECAMed ("crash du disque")
- Perte de l'ensemble de l'ordinateur et de ses disques à cause d'influences externes (vol, vandalisme, incendie, ...)
- Perte de données due à un fonctionnement normal, intentionnellement ou non (par exemple, la suppression de données sur les patients)
- Destruction ou modification de données, y compris la base de données PostgreSQL, causées par le dysfonctionnement d'une application tierce.

Pour éviter des pertes définitives de données, il est recommandé de copier toutes les données gérées par GECAMed à intervalles réguliers, comme tous les jours et de les stocker sur des volumes externes. Ces tâches de routine peuvent être configurées dès l'installation de GECAMed. Par la suite, des ajustements peuvent être effectués suivant l'évolution des situations telles que la modification de l'heure de début de sauvegarde, sa fréquence et l'emplacement des fichiers de sauvegarde. Selon le type de réglage, la configuration peut se faire à divers emplacements de GECAMed.

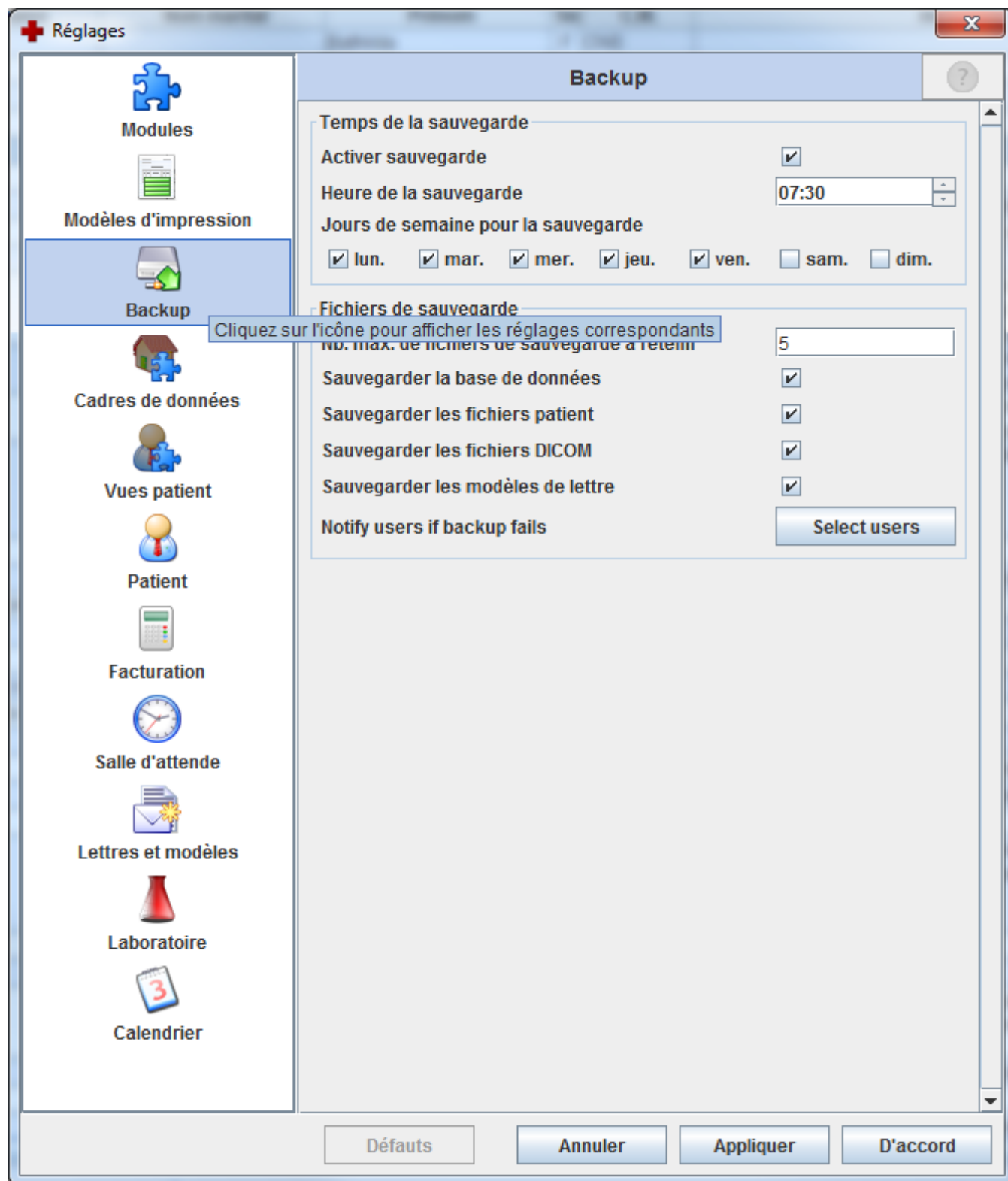
Heure de début de backup et fréquence	Application client GECAMed (Paramètres administrateur)
Type de données à sauvegarder	Application client GECAMed (Paramètres administrateur)
Emplacement de stockage du backup	Configuration des données dans JBoss Serveur
D'autres copies de sauvegarde	Support de stockage externe, réseau, prestataire de service

Paramètres Administrateur

A partir du menu administrateur ⇒ Paramètres globaux, la fenêtre Réglage des Backup peut être appelée.



Les paramètres de sauvegarde sont accessibles à partir de la vue **Backup**. Il est possible de configurer les horaires et la fréquence des sauvegarde, ainsi que de sélectionner les types de fichiers à sauvegarder.



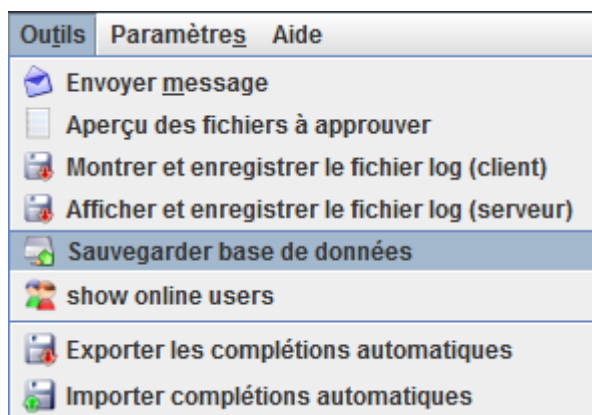
Globalement, trois types de fichiers de backup peuvent être créés:

Fichiers de backup	Extension de fichier	Description
Backup de la base de données	pgdump	Sauvegarde complète de la base de données. Avec ce fichier la base de données de GECAMed peut être complètement restaurée

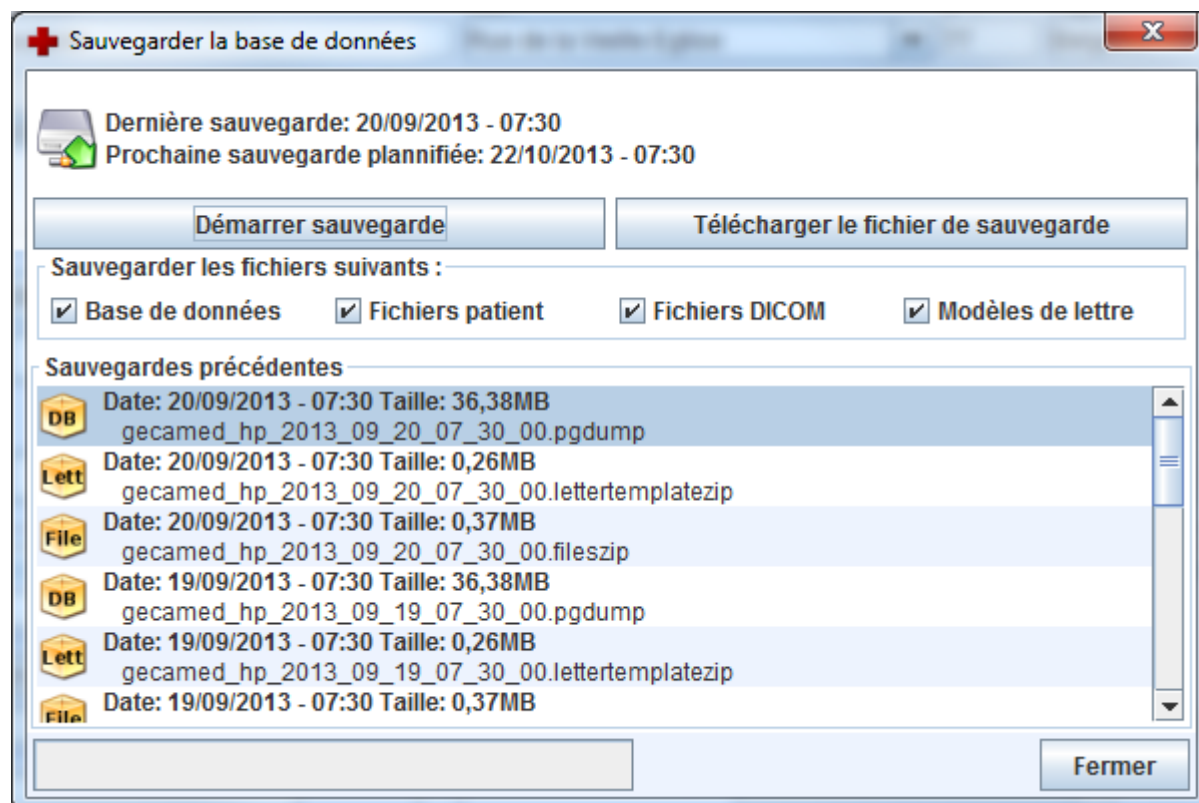
Fichiers de backup	Extension de fichier	Description
Backup des données des patients	ZIP	Archive ZIP contenant tous les fichiers joints aux dossiers médicaux. Cela comprend les lettres générées par GECAMed dont les lettres modèles, et tous les autres fichiers joints. La structure hiérarchique du dossier correspond à l'installation GECAMed
Backup des fichiers DICOM	ZIP	Archive ZIP contenant tous les fichiers DICOM associés aux dossiers médicaux.
Backup des modèles de lettres	ZIP	Voir 'Backup des données des patients'

De plus, il est possible de limiter le nombre de backup à stocker, de manière à ce que le processus de backup n'utilise pas tout l'espace disponible dans un court laps de temps. Cela pourrait également bloquer la base de données en fonction de la configuration de l'ordinateur et mener ainsi à l'arrêt complet de GECAMed.

Un fois que la fonction backup est activée (case **Activer sauvegarde** cochée), les sauvegardes sont automatiquement démarré par le serveur GECAMed à l'heure spécifiée du jour la sauvegarde que vous souhaitez. Vous pouvez aussi lancer une sauvegarde immédiate en passant par la barre de menus 'Outils' ⇒ 'Sauvegarder base de données'. C'est fortement recommandé juste avant une maintenance du système ou une mise à jour de GECAMed. Cette fonction est également très approprié pour tester vos sauvegardes.



La fenêtre “Sauvegarder la base de donnée” permet de lancer immédiatement une sauvegarde (**Démarrer sauvegarde**) et d'enregistrer un backup dans un autre emplacement (**Télécharger le fichier de sauvegarde**).

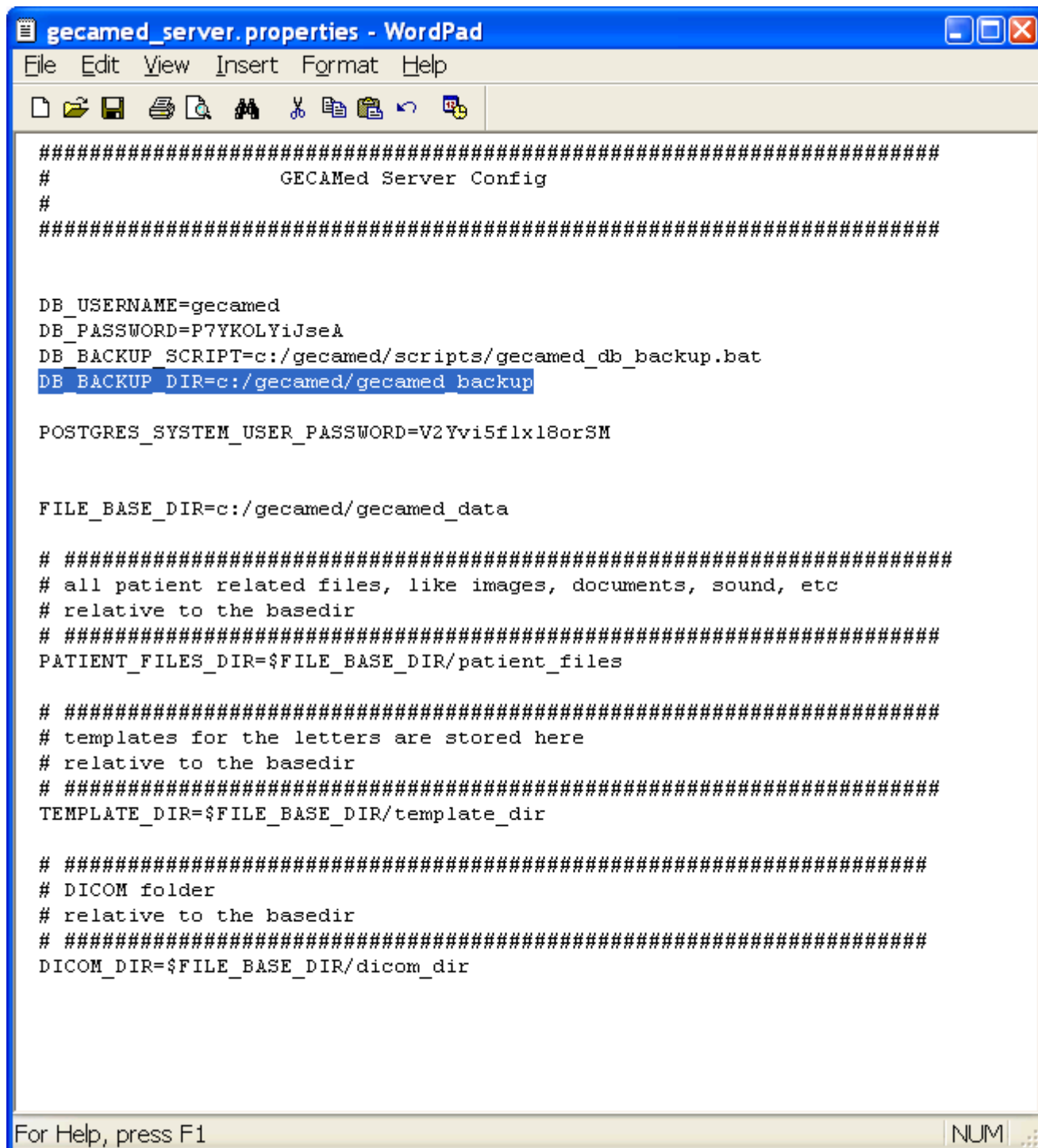


Configuration du serveur JBOSS

Une autre configuration importante du backup des données est l'emplacement des fichiers de sauvegarde, c'est-à-dire le chemin de fichier sous lequel ces fichiers sont stockés. Cette configuration doit être effectuée manuellement, car il nécessite un redémarrage du serveur JBoss de l'application GECAMed. La modification de l'emplacement de la sauvegarde de données s'effectue en modifiant directement le fichier `gecamed_server.properties` qui se trouve dans le chemin d'accès suivant:

```
{GECAMED - INSTALLATIONS -  
PFAD}\jboss-4.0.5.GA\server\default\conf\gecamed_server.properties
```

Le fichier contient plusieurs entrées, dont beaucoup sont nécessaires pour l'intégration de la base de données PostgreSQL avec le système GECAMed. La ligne identifiée détermine le chemin d'accès de fichier pour la sauvegarde.



```
#####
#                               GECAMed Server Config
#
#####

DB_USERNAME=gecamed
DB_PASSWORD=P7YKOLYiJseA
DB_BACKUP_SCRIPT=c:/gecamed/scripts/gecamed_db_backup.bat
DB_BACKUP_DIR=c:/gecamed/gecamed_backup

POSTGRES_SYSTEM_USER_PASSWORD=V2Yvi5flxl8orSM

FILE_BASE_DIR=c:/gecamed/gecamed_data

# #####
# all patient related files, like images, documents, sound, etc
# relative to the basedir
# #####
PATIENT_FILES_DIR=$FILE_BASE_DIR/patient_files

# #####
# templates for the letters are stored here
# relative to the basedir
# #####
TEMPLATE_DIR=$FILE_BASE_DIR/template_dir

# #####
# DICOM folder
# relative to the basedir
# #####
DICOM_DIR=$FILE_BASE_DIR/dicom_dir
```

For Help, press F1 NUM

Si vous souhaitez déplacer la sauvegarde vers un autre emplacement, s'il vous plaît, procédez comme suit:

- Arrêtez le serveur JBOSS (...)
- Adaptez les variables DB_BACKUP_DIR dans le fichier de configuration gecamed_server.properties
- Redémarrer le serveur JBOSS (...)
- Démarrer le programme GECAMed tant qu'administrateur
- Lancer une sauvegarde manuelle (barre des menus Outils ⇒ Sauvegarder base de données) et vérifier si les fichiers de sauvegarde sont créés au bon endroit.

From:

<https://gecamed.lu/> - **GECAMed - Gestion de Cabinets Médicaux**

Permanent link:

<https://gecamed.lu/fr/userguide/settings/generalsettings/databackup>

Last update: **2019/12/09 11:19**

